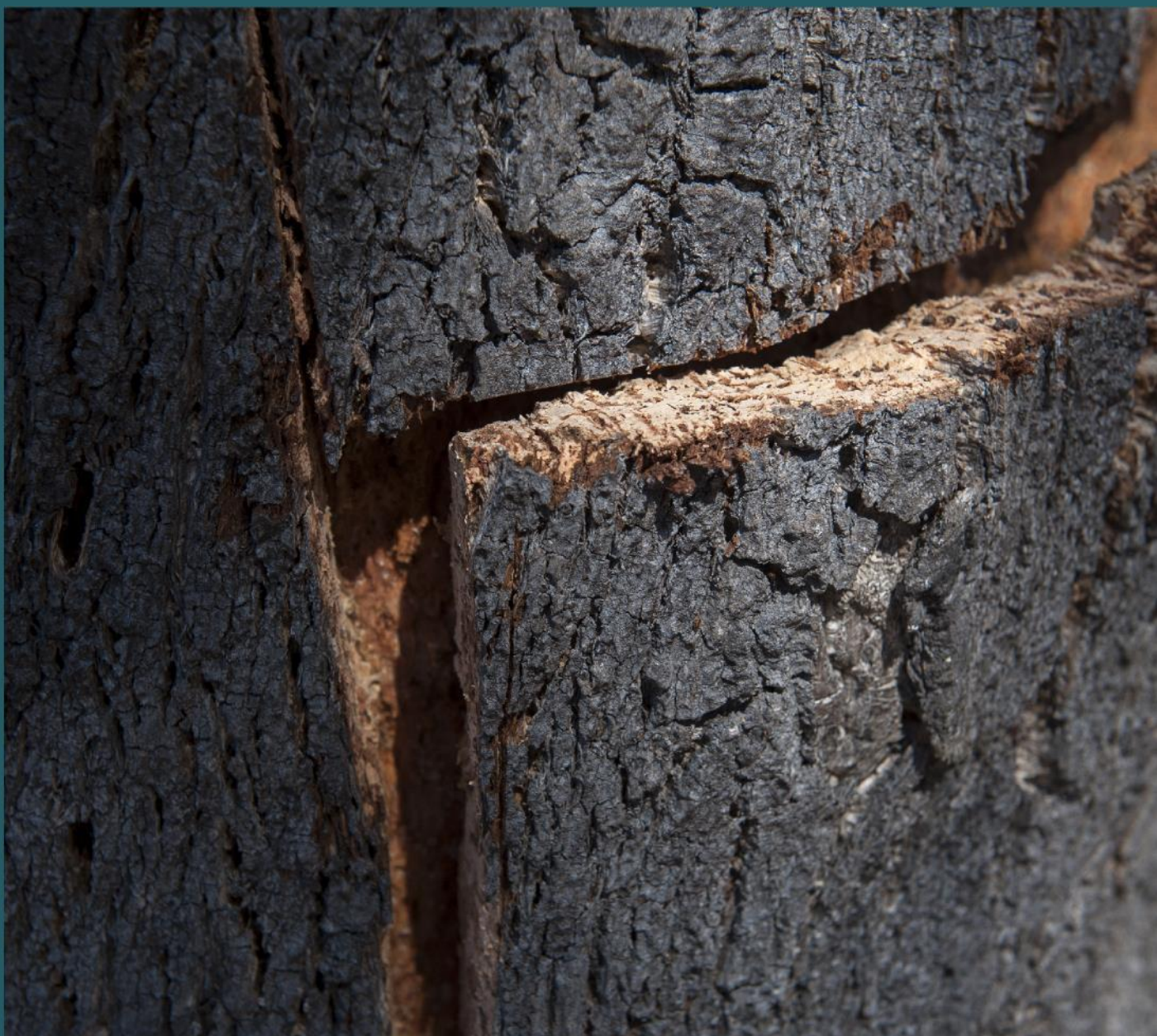

Asennusohjeet

HDF-runko 2G pontti



Asennusohjeet HDF-runko 2 G pontti

Cork Essence

wood Start LVT

wood Resist ECO

Stone Essence

wood Go

wood Start Green Design

ASENNUSVIDEO [How to Install 2G Installation System | Wicanders - YouTube](#)

WICANDERS HDF-RUNKOISET

HDF-runkoiset tuotteemme soveltuvat käyttöluokkien mukaisesti sekä kodin että julkisiin tiloihin (Käyttöluokat 22/32 – 23/33). Tuotekohtaiset käyttöluokitukset löytyvät teknisistä tiedoista. Tuotteissa on 2G taittopontti pitkällä sivulla ja päädyssä. Materiaalin työstämiseen soveltuvat yleisesti puuntyöstössä käytettävät työkalut.

Tuotteet voidaan kiinnittää myös alustaansa liimaamalla. Lue erilliset ohjeet.

Tuotteet ovat helposti puhtaana pidettävä, tutustu erillisiin hoito-ohjeisiin.

KULJETUS, VARASTOINTI JA HUONEILMAAN SOPEUTTAMINEN

Tuotteet tulee olla asennuspaikalla vähintään 48 tuntia ennen asennusta kuivassa ja tuuletetussa tilassa, jotta materiaali ehtii sopeutua asennettavaan huoneilmaan. Asennusaikaisen lämpötilan (18 °C – 28 °C) tulee olla sama myös asennusajan jälkeen. Mikäli olosuhteet poikkeavat esim. talvella kuljetuksissa, tulee huomioida mahdollisesti pidempi sopeutusaika ja että täysissä lavoissa voi olla lämpötila eroja pakkausten välillä. Varastoi tuotteet vaakasuorassa tasaisella alustalla pakkauksia avaamatta.

ENNEN ASENNUSTA

Tarkista lankut riittävän hyvässä valaistuksessa näkyvien vikojen/vaurioiden varalta. Viallisia lankkuja ei saa asentaa, asennettu tuote on hyväksytty tuote. Varmista että aluslattia on päällystyskelpoinen. Asentaessa vastaat myös aluslattian päällystyskelpoisuudesta. Olosuhteet tulee dokumentoida, ota myös talteen tuotteen valmistuserätiedot (etiketti pakkauksien päädyssä tai numerosarja lankun pohjassa).

ALUSTAN VAATIMUKSET

Alustan tulee olla elämätön, kiinteä, kuiva ja puhdas. Alustan tulee olla suora ja tasainen eikä tasaisuuspoikkeama saa olla enempää kuin 2,0 mm matkalla 3,0 mm tai hammastaa yhtään, SisäRYL2013 taulukko 753:T3 luokka 2. Tasaisuuden mittaus mittalauta ja kiila menetelmällä (SisäRYL2013, RT 14-11039). Tuotteet voidaan asentaa kiviainesalustoille, levyalustoille, puulattioille (ristiin asennus). Tuotteet voidaan asentaa useimpien alustaan **liimattujen** lattianpäällysteiden päälle, kuten homogeeniset muovimatot ja -laatat tai keraamiset laatat. Pehmeät joustovinyylimatot ja tekstiilimatot tai -laatat tulee poistaa. Suosittelemme aina poistamaan vanhat lattianpäällysteet.

Tuotteet täyttää useimmilla aluslattiarakenteilla askeläänivaatimukset. Askeläänen parannusarvot löytyvät teknisistä tiedoista. Mikäli halutaan parantaa askeläänen tai lämmön eristystä, suosittelemme Fusion askeläänikorkkia integroidulla höyrynsululla kiviainesalustoilla tai puuperustaisilla alustoilla Natura askeläänikorkkia. Jos käytetään muita askeläänituotteita, tulee niiden täyttää teknisesti vastaavuus askeläänikorkin kanssa. HDF-runkoisten tuotteiden alla tulee käyttää kiviainesalustoilla kosteussuojana höyrynsulkumuovia.

Kiviainespohjaisten alustojen kosteus tulee olla mitattu. Kiviainesalustan suhteellisen kosteuden on oltava arviointisyvytydellä A alle 85 % RH ja arviointisyvytydellä 0,4 x A 75 % RH.

ELÄMISVARAT

Korkki luonnontuote, jolle on ominaista materiaalien eläminen sekä ilman lämpötilan että ilman suhteellisen kosteuden vaikutuksesta. Ilman suhteellinen kosteus tulee olla välillä 40 – 60 % RH, mikä on myös hyväksi ihmisen keuhkoille. Liian kuiva sisäilma saattaa aiheuttaa muodonmuutoksia materiaalissa. Myös suuret lämpötilat voivat aiheuttaa muodonmuutoksia. Huomio että irtomattojen alla voi lattialämmityksen kanssa lämpötila nousta liian suureksi. Myös auringonvalon vaikutus voi nostaa varsinkin tummissa kuoseissa lämpötilan liian suureksi.

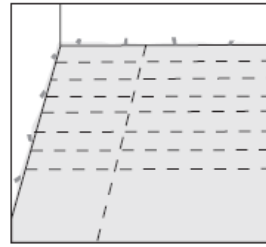
Tuotteet tulee asentaa niin että kaikkiin kiinteisiin rakenteisiin jätetään 5,0 mm liikuntavara. Raskaita kaapistoja tai vastaavia kiinteitä kalusteita jotka estävät materiaalin luonnollista elämistä ei saa asentaa suoraan tuotteiden päälle. Maksimi asennuskentän pituus on suuntaansa on 8,0 m. Eri kokoisten tilojen/huoneiden välille tulee asentaa elämisen mahdollistavat liikuntasaumakatkot ja/tai liikuntasaumalistat. Tarralistat kiinnitettynä irtasennettuun vinyliikorkkiin on kielletty. Jalkalistojen peittävyys tulee olla suhteessa asennuskenttien kokoon. Jalkalistoja tai karneja ei saa painaa lattiaa vasten niin että materiaalin eläminen estyy.

LATTIALÄMMITYS

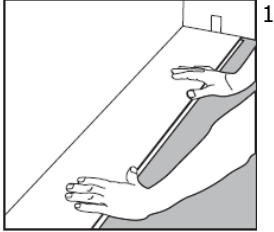
Korkkiperustaisilla tuotteilla on ominaista että niiden lämmönvastus on suurempi kuin esim. keraamisilla laatoilla eli lämpö liikkuu hitaasti itse materiaalissa. Korkki myös varastoi lämpöä eikä kylmene niin nopeasti kuin alhaisen lämmönvastuksen omaavat tuotteet.

Ennen asennusta tulee lattialämmityksen olla toiminnassa vähintään 2 viikkoa. Tuotteet voidaan asentaa sähköisen tai vesikiertoisien lattialämmityksen yhteyteen. Sähköisissä lattialämmitysjärjestelmissä tulee olla termostaatti, mikä takaa ettei lattian pintalämpötila nouse koskaan yli 28 °C. Kalvolämmittimien soveltuvuus laitevalmistajan ohjeiden mukaan. Saman yhtenäisen lattiapinnan ei saa olla kylmiä alueita tai niiden välille on asennettava liikuntasauva. Asennuksen alkaessa ja sen aikana tulee alustan lämpötila olla n. 18 °C – 20 °C. Asennuksen jälkeen voidaan lattialämmitys nostaa hitaasti käyttölämpötilaan. Vuorokautinen lämpötilan muutos saa olla maksimissaan 5 °C. Aluslattian lämpötila ei saa nousta yli 28 °C ja/tai pintalämpötilan yli 25 °C. Lattialämmityksen maksimi lämpötilat ja vuorokausittaiset lämpötilavaihtelut on osoitettava mittapöytäkirjalla tai lausunnolla järjestelmän valmistajalta.

Asennusohjeet HDF-runko 2 G pontti

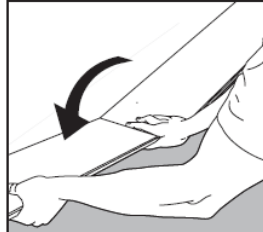


Asennettaessa höyrynsulkumuovia tulee se nostaa seinille riittävästi ja katkaista jalkalistojen asennuksen jälkeen. Höyrynsulkumuovit limitetään päällikkäin vähintään 20 cm ja saumat teipataan siihen soveltuvalla teipillä. Huomio myös että höyrynsulkumuovi ei pussita liikaa.



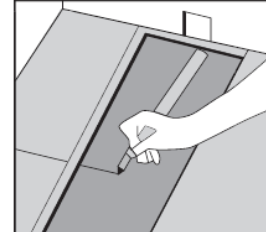
1

Aloita asennus oikeasta nurkasta, huomio 5,0 mm elämisvara seinien vieressä.



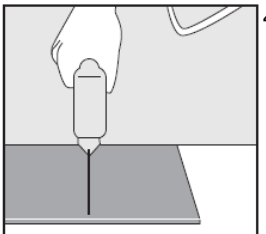
2

Asenna seuraava lankku taivuttamalla päätypontit kiinni.



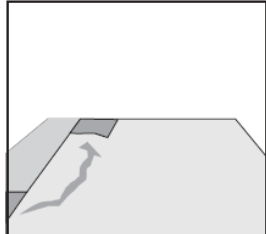
3

Mittaa ensimmäisen rivin viimeinen lankku oikeaan pituuteen. Älä käytä alle 30 cm pitkiä paloja.



4

Katkaise lankku sahalla tai tekemällä viilto pintapuolelle mattoveitsellä ja taivuttamalla.



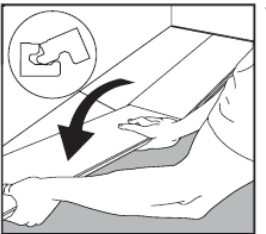
5

Varmista, että lankkujen pitkät sivut muodostavat suoran linjan. Käytä edellisen rivin lankun leikattua palaa aloittaaksesi seuraava. Sen on kuitenkin oltava vähintään 30 cm pitkä. Jos pala on liian lyhyt, aloita uudella laudalla ja leikkaa se kahtia. Varmista aina, että päätyliitokset ovat porrastettuja vähintään 30 cm.



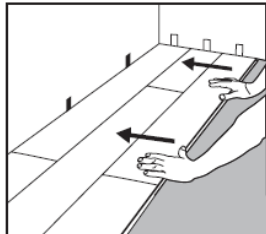
6

Aloita seuraavan rivin asennus katkaistulla palalla, jos se on yli 30 cm. Huomio että päätypontit tulee olla vähintään 30 cm limitettynä. Asenna lankku taivuttamalla se kiinni.



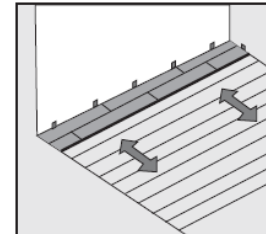
7

Asenna seuraava lankku ensin päätypontista kiinni ja sen jälkeen pitkältä sivulta. Varo nostamasta liikaa edellistä lankkua.



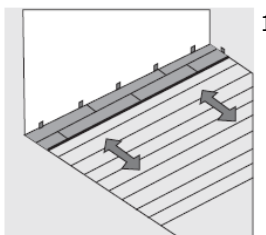
8

Säädä etäisyys seinään 5 mm:iin, kun kolme riviä on valmiina.



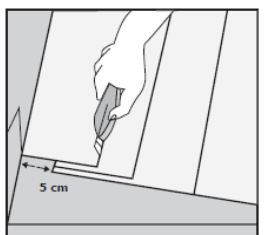
9

Jatka asennusta yllä kuvatulla tavalla loppuun saakka.



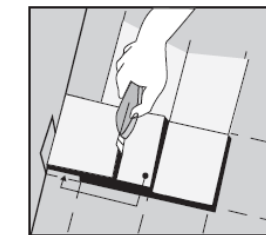
10

Huomio seinien vierustoilla 5,0 mm elämisvarat.



11

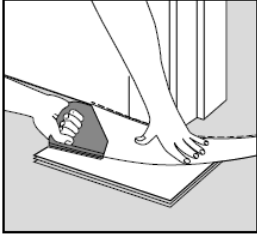
Mittaa ja leikkaa viimeisen rivin lankut oikeaan kokoon. Huomio 5,0 mm: etäisyys seinään. Yksikään lankku ei saa olla alle 5 cm leveä.



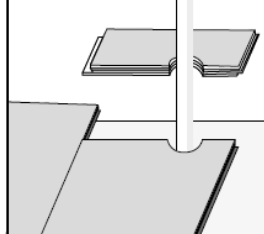
12

Voit käyttää ylimääräistä lankkua kopioidaksesi oikean kokoisen palan aloituksessa ja lopetuksessa.

Asennusohjeet HDF-runko 2 G pontti



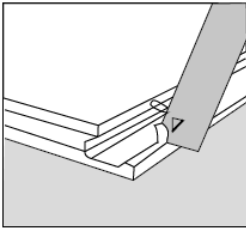
Lyhennä karmit tarvittaessa ja jätä noin 2,0 mm rako lattian ja karmin väliin.



Poraa 10 mm suuremmat reiät patteriputkien läpiviennissä.



Sahaa tai leikkaa pala irti 45 ° kulmassa ja liimaa sahattu pala.



Mikäli et voi taittaa lankkuja ahtaissa paikoissa, voit työstää ponttia ja kiinnittää palat pva liimalla (luokka D3)

ENNALTAEHKÄISEVÄ HUOLTO

- Suojaa tarvittaessa lattia käyttämällä tarpeen mukaista esim. paperia, kartonkia, levyä tai niiden yhdistelmiä.
- Voimakas lämmitys ja koneellinen ilmanvaihto kuivattavat huoneilmaa. Liian kuiva sisäilma saattaa aiheuttaa muodon muutoksia korkissa. Liiallista sisäilman kuivumista voi estää käyttämällä ilmankostutinta
- Huomioi että irtomatot voivat nostaa lattiamateriaalin lämpötilan liian korkeaksi. Lattiamateriaalin pintalämpötila ei saa nousta yli 28 °C.
- Älä raahaa kalusteita lattiaa pitkin.
- Käytä tuolien ja kalusteiden jaloissa huopatyyynyjä.
- Käytä pyörillä liikkuvien tuolien alla suojamattoja.
- Toimistotyyppisten pyörillä liikkuvien tuolien tulee noudattaa EN12529- standardia (tyyppi W).
- Sijoita sisäänkäynteihin matto estääksesi lian, hiekan ja kosteuden pääsy sisätiloihin. Älä käytä lateksi- tai kumipohjaisia mattoja, koska ne voivat tahrata lattian pysyvästi.
- Luonnonmateriaalina korkilla on taipumus haalistua auringon valon vaikutuksesta.
- Tutustu erillisiin hoito-ohjeisiin.